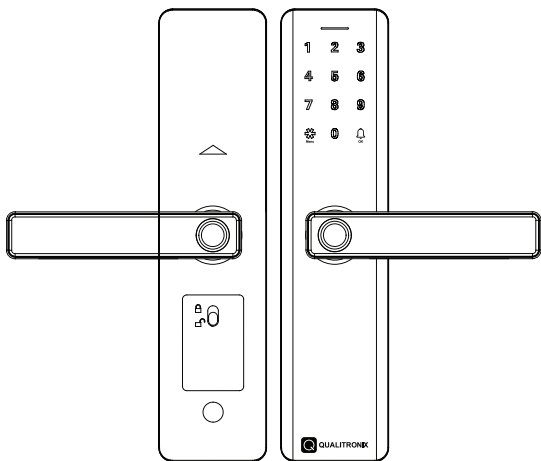


# Manual do Usuário

## Manual del Usuario



Fechadura Digital Smart de Embutir  
Cerradura Digital Smart de Empotrar

# Sumário

## Índice

<b>Descrição</b> . . . . .	<b>4</b>
Descripción . . . . .	28
<b>Especificações Técnicas</b> . . . . .	<b>4</b>
Especificaciones Técnicas . . . . .	28
<b>Cuidados e Orientações</b> . . . . .	<b>6</b>
Cuidados y Orientaciones . . . . .	30
<b>Visão Geral da Fechadura</b> . . . . .	<b>7</b>
Visión General de la Cerradura . . . . .	31
<b>Esquema de Montagem</b> . . . . .	<b>8</b>
Esquema de Montaje . . . . .	32
<b>Conteúdo da Embalagem</b> . . . . .	<b>8</b>
Contenido del Embalaje . . . . .	32
<b>Relação de Uso dos Acessórios de Instalação</b> . . . . .	<b>9</b>
Relación de Uso de los Accesorios de Instalación . . . . .	33
<b>Possibilidades de Instalação</b> . . . . .	<b>9</b>
Posibilidades de Instalación . . . . .	33
<b>Reversão do Sentido da Maçaneta</b> . . . . .	<b>10</b>
Reversión del Sentido de la Manija . . . . .	34
<b>Dimensões da Porta e Furos Necessários</b> . . . . .	<b>11</b>
Dimensiones de la Puerta y Orificios Necesarios . . . . .	35
<b>Instalação do Batente</b> . . . . .	<b>11</b>
Instalación del Marco . . . . .	35
<b>Ajuste do Trinco</b> . . . . .	<b>12</b>
Ajuste del Pestillo . . . . .	36
<b>Instalação da Fechadura</b> . . . . .	<b>13</b>
Instalación de la Cerradura . . . . .	37
<b>Configurando a Fechadura</b> . . . . .	<b>15</b>
Configurando la Cerradura . . . . .	39
<b>Diagrama de funções</b> . . . . .	<b>15</b>
Diagrama de funciones . . . . .	39
<b>Funções</b> . . . . .	<b>16</b>
Funciones . . . . .	40
<b>Configurar o Administrador</b> . . . . .	<b>16</b>
Configurar al Administrador . . . . .	40
<b>Deletar o Administrador</b> . . . . .	<b>17</b>
Eliminar al Administrador . . . . .	41

# Sumário

## Índice

Configurar Demais Usuários . . . . .	17
Configurar a los Demás Usuarios . . . . .	41
Deletar Usuários . . . . .	18
Eliminar Usuarios . . . . .	42
Volume . . . . .	18
Volumen . . . . .	42
Verificação em Duas Etapas . . . . .	18
Verificación en Dos Pasos . . . . .	42
Seleção do Idioma . . . . .	19
Selección del Idioma . . . . .	43
Data e Hora . . . . .	19
Fecha y Hora . . . . .	43
Alarme de Arrombamento . . . . .	20
Alarma de Intrusión . . . . .	44
Restauração de Fábrica . . . . .	20
Restauración de Fábrica . . . . .	44
Registro de Desbloqueio . . . . .	21
Registro de Desbloqueo . . . . .	45
<b>Uso com App QualiHome . . . . .</b>	<b>23</b>
Uso con la App QualiHome . . . . .	47
<b>Otras Funcões na Fechadura . . . . .</b>	<b>26</b>
Otras Funciones en la Cerradura . . . . .	50
<b>Período de Garantia . . . . .</b>	<b>27</b>
Período de Garantía . . . . .	51

# Descrição


**Nome do produto:** Fechadura Digital Smart de Embutir

**Modelos:** 0301003PT - Brilhante e 0301008PT - Fosco

A Fechadura Digital Smart de Embutir é compatível com portas de metal ou madeira de espessuras de 30mm a 80mm.

Compatível com aplicativo QualiHome, Tuya e SmartLife, o que torna possível gerenciar a fechadura remotamente por meio do smartphone, trazendo comodidade e segurança para sua casa.

## Especificações Técnicas:

Função	Descrição	Observação
Métodos de desbloqueio	Impressão digital, senha numérica, TAGs, chave e aplicativo	-
Limite de usuários	250	Incluindo administradores e usuários
Impressão digital	50	No momento do cadastro, deve-se posicionar o dedo no leitor 5 vezes para validação
Senha	100	No momento do cadastro, deve-se inserir a senha desejada, de 6 a 8 dígitos, e confirmar digitando  /OK
TAG	100	Suporta TAGs IC de 13,56MHz
Senha disfarçada	26	Pode-se inserir até 26 números, desde que a senha correta esteja entre os números aleatórios digitados. Essa função é útil para evitar que a senha seja descoberta por outras pessoas.
Idioma	Português, Inglês e Espanhol	-

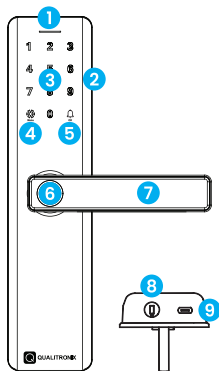
Função	Descrição	Observação
Alarme de bateria fraca	4,8 ± 0,2V	Quando a tensão das pilhas for inferior a 4,8V, uma luz vermelha piscará no painel da fechadura e um alerta sonoro será emitido, indicando que as pilhas estão fracas e devem ser substituídas. Ainda será possível utilizar a fechadura nessa condição por aproximadamente 100 acionamentos antes que as pilhas se esgotem completamente; entretanto, recomenda-se realizar a substituição o quanto antes para evitar o desligamento total do equipamento.
Corrente em repouso	≪50µA	-
Corrente dinâmica	≪250mA	-
Alimentação	4 pilhas AA de 1,5V	Considerando pilhas alcalinas novas. Não utilizar pilhas recarregáveis, pois a tensão delas é mais baixa, 1,2V
Tensão de carregamento de emergência	5VCC	Entrada USB tipo C para carregamento de emergência
Temperatura de operação	-25°C~+65°C	-
Alarme de segurança	Pode-se ativar ou desativar o alarme nas configurações	Se ativado, o alarme dispara e soa por 60 segundos ao detectar uma tentativa de arrombamento da fechadura
Bloqueio de senha incorreta	5 tentativas falhas de abertura dentro de 5 minutos	A fechadura fica bloqueada por 90 segundos

## Cuidados e Orientações:

- 1- Somente instale a fechadura em local coberto;
  - 2- A classificação de impermeabilidade desta fechadura é IP53, o que significa que ela é resistente à poeira e a borrifadas de água. Não instale a fechadura em locais expostos à chuva. Atente-se ao uso e à manutenção diários.
  - 3- Utilize pilhas alcalinas AA de 1,5V novas para alimentar a fechadura. Ao ouvir o alarme de baixa voltagem, substitua as pilhas imediatamente. Não misture pilhas novas com velhas ou tipos diferentes de pilhas.
  - 4- Para sua segurança, cadastre pelo menos 1 método de desbloqueio para o administrador, que podem ser senhas, impressões digitais ou TAGs de proximidade, imediatamente após instalar a fechadura. Caso contrário, a fechadura poderá ser desbloqueada por qualquer impressão digital, TAG ou qualquer senha de 6 dígitos. Pode-se cadastrar até 9 métodos de desbloqueio para o administrador, somando senhas, TAGs ou impressões digitais.
  - 5- Esta fechadura possui chave mecânica para desbloqueio manual. Guarde-a em local seguro para que esteja sempre pronta para uso.
  - 6- Selecione uma rede Wi-Fi de 2,4GHz para parear a fechadura com o aplicativo QualiHome, Tuya ou SmartLife.
  - 7- A primeira senha definida para o administrador não poderá ser deletada, a não ser que se restaure os dados de fábrica.
  - 8- A senha deve ter no mínimo 6 dígitos e no máximo 8 dígitos.
  - 9- A autenticação em 2 etapas só é válida para usuários comuns. Administradores não são restringidos pelo método de autenticação em 2 etapas.
  - 10- Este produto está homologado pela Anatel, de acordo com os procedimentos regulamentados para avaliação da conformidade de produtos para telecomunicações e atende aos requisitos técnicos aplicados.
- Para maiores informações, consulte o site da Anatel - <https://www.gov.br/anatel/pt-br>  
Este equipamento não tem direito à proteção contra interferência prejudicial e não pode causar interferência em sistemas devidamente autorizados.

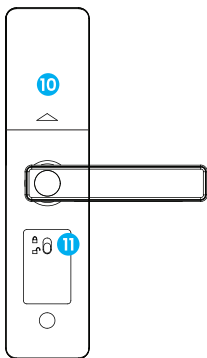
# Visão Geral da Fechadura

Painel A



- 1 Luz de aviso
- 2 Teclado digital
- 3 Leitor de TAG - posicione a TAG entre os números 5 e 8
- 4 Menu
- 5 Campainha / OK
- 6 Biometria
- 7 Maçaneta
- 8 Entrada da chave de emergência
- 9 USB-C para carregamento

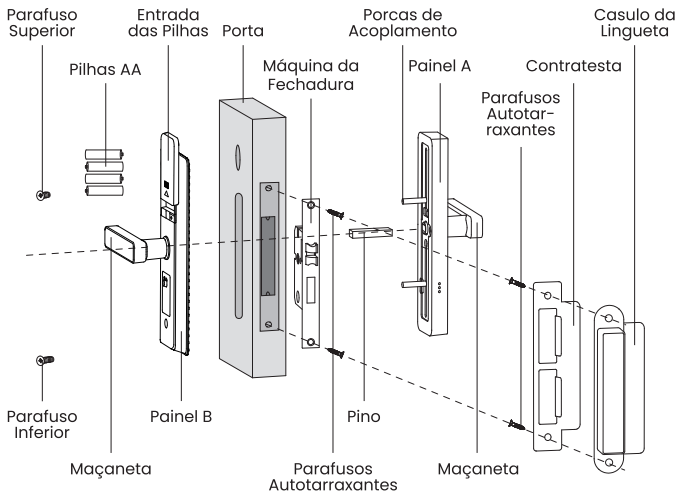
Painel B



- 10 Compartimento das pilhas
- 11 Trava de segurança interna

Quando a trava de segurança for acionada, somente o administrador cadastrado poderá abrir a porta pelo lado de fora.

# Esquema de Montagem



## Conteúdo da Embalagem

- 1 Painel A: Para o lado externo da porta
- 1 Painel B: Para o lado interno da porta
- 1 Máquina da Fechadura
- 1 Contratesta
- 1 Casulo da Lingueta
- 2 Chaves Mecânicas
- 4 TAGs Chaveiro
- 2 TAGs Adesivas
- 1 Pino de 65mm
- 1 Pino de 80mm
- 1 Pino de 100mm
- 2 Porcas de Acoplamento de 28mm

# Esquema de Montagem

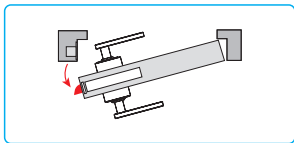
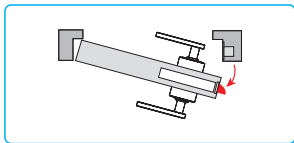
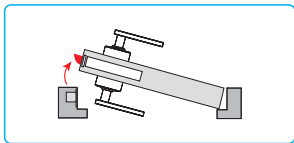
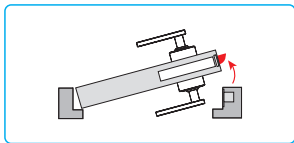
- 2 Porcas de Acoplamento de 40mm
- 2 Porcas de Acoplamento de 50mm
- 1 Parafuso de 25mm
- 1 Parafuso de 35mm
- 1 Parafuso de 40mm
- 1 Parafuso de 50mm
- 4 Parafusos Autotarraxantes de 18cm
- 1 Manual do Usuário
- 1 Gabarito de Furação

## Relação de Uso dos Acessórios de Instalação

Espessura da Porta	Pino	Parafuso Superior	Parafuso Inferior	Porca de Acoplamento
30~45mm	65mm	25mm	35mm	2 x 28mm
46~62mm	80mm	35mm	40mm	2 x 40mm
63~80mm	100mm	40mm	50mm	2 x 50mm

## Possibilidades de Instalação

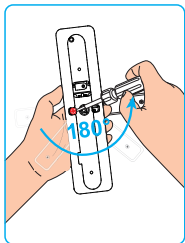
Pode ser instalada nas direções esquerda ou direita e em portas que abrem para dentro ou para fora do ambiente, graças ao trinco e maçaneta reversíveis.



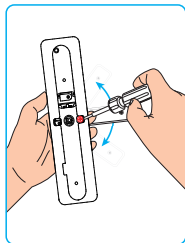
# Esquema de Montagem

## Reversão do Sentido da Maçaneta

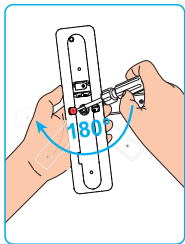
O sentido da maçaneta da fechadura pode ser revertido, caso necessário. Para isso, siga os passos a seguir:



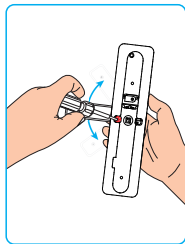
Remova o parafuso na parte interna do Painel A e gire a maçaneta em 180°.



Recoloque o parafuso após o ajuste e verifique se a maçaneta se move suavemente.



Remova o parafuso da maçaneta no Painel B e gire a maçaneta em 180°, de forma que fique igual ao Painel A.

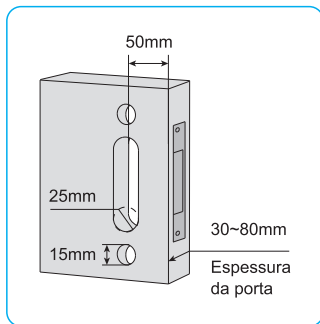


Recoloque o parafuso após o ajuste e verifique se a maçaneta se move suavemente.

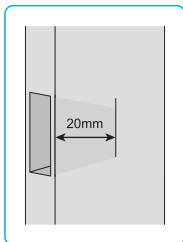
# Esquema de Montagem

## Dimensões da Porta e Furos Necessários

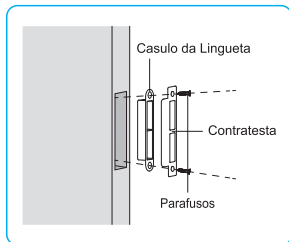
A espessura da porta para instalação da fechadura deve ser de 30 a 80mm. A furação está exemplificada abaixo:



## Instalação do Batente



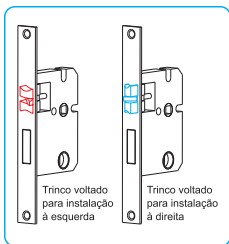
Abra um buraco no batente da porta de tamanho mínimo de 20mm de profundidade para o encaixe do casulo da lingueta.



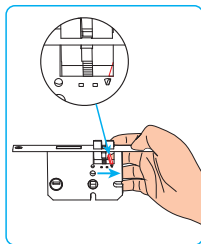
Encaixe o casulo da lingueta e a contratesta e fixe-os no batente utilizando 2 parafusos com ponta.

# Esquema de Montagem

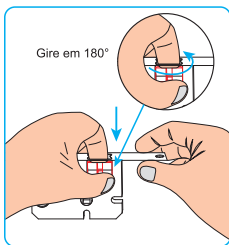
## Ajuste do Trinco



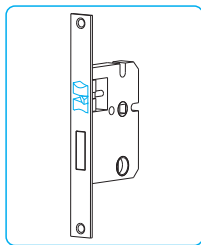
Observe a direção de abertura da porta. Por padrão de fábrica, o trinco da fechadura estará voltado para instalação à direita.



Para reverter o sentido do trinco, mova a trava metálica da parte interna do trinco para cima.

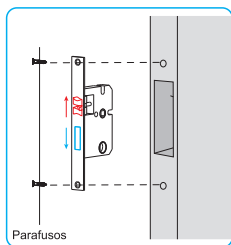


Empurre o trinco para baixo e gire-o em 180°, de forma a deixá-lo no sentido correto para a instalação.

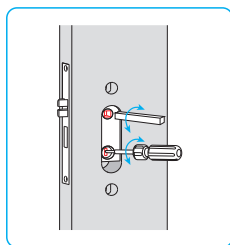


Solte o trinco e verifique se ele se move para cima e para baixo suavemente.

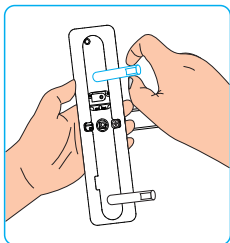
# Instalação da Fechadura



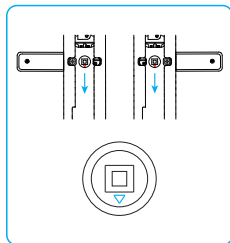
Encaixe a máquina da fechadura na porta e fixe-a utilizando dois parafusos com ponta.



Com o auxílio do pino que acompanha o kit e uma chave de fenda, verifique se os mecanismos internos dos furos se movem suavemente, como na imagem.

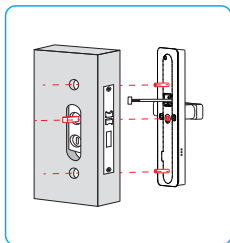


Fixe as porcas de acoplamento nos parafusos presentes na parte traseira do Painel A da fechadura. Observe o tamanho correto das porcas de acoplamento e parafusos adequados na tabela **Relação de Uso dos Acessórios de Instalação**, presente na página 9

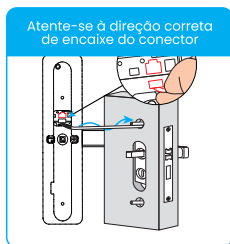


Certifique-se de que a seta presente no furo para inserção do pino esteja voltada para baixo.

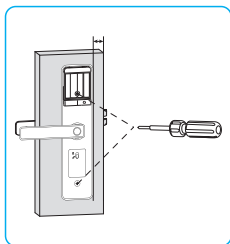
# Instalação da Fechadura



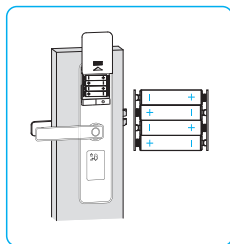
Insira o pino no furo da máquina da fechadura e encaixe o Painel A nos furos da porta, passando cuidadosamente o cabo através do furo.



Conecte o cabo no conector do Painel B da fechadura, na parte interna da porta. Atente-se à direção correta de encaixe.



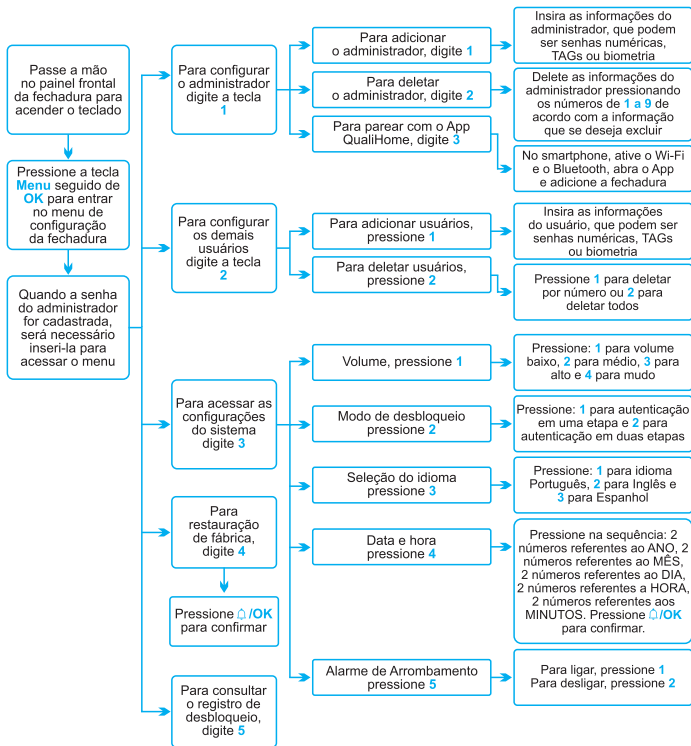
Encaixe o Painel B na porta e fixe-o utilizando os dois parafusos.



Utilize 4 pilhas AA de 1,5V e coloque a tampa de proteção das pilhas. Atente-se ao sentido correto de ligação das pilhas.

# Configurando a Fechadura

## Diagrama de funções

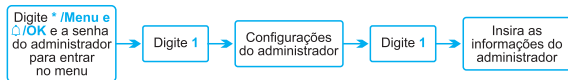


# Configurando a Fechadura

## Funções

- A tecla **\*/Menu** no teclado da fechadura é utilizada para entrar no menu e retornar ou sair da função no menu.
- A tecla **↵/OK** no teclado da fechadura também é utilizada para entrar no menu e confirmar a função no menu. Fora do menu, esta tecla aciona a campainha da fechadura.

## Configurar o administrador



- Antes de configurar o administrador não é necessária nenhuma senha para acessar o menu da fechadura. Isto significa que qualquer pessoa poderá ter acesso da fechadura. **Para sua segurança, cadastre pelo menos um usuário administrador.**

- Você pode inserir até 9 métodos de desbloqueio para o administrador, somando senhas, TAGs e impressões digitais. Mais de uma pessoa pode ser cadastrada como administrador. **(Atenção: métodos de desbloqueio do administrador permitem acesso ao menu de configuração, ao contrário de usuários comuns).**

- Para cadastrar uma senha numérica, basta digitar uma sequência de números que deve ser de no mínimo 6 dígitos e no máximo 8 dígitos. Digite ↵/OK para confirmar a senha escolhida. O sistema pedirá para inserir a senha novamente para que ela seja validada.

- Para cadastrar uma impressão digital, basta posicionar o dedo no leitor presente na maçaneta. O sistema pedirá para posicionar o dedo 5 vezes para que a impressão digital seja validada. Para garantir que a impressão digital seja reconhecida facilmente, posicione o mesmo dedo em posições diferentes, de forma que o sistema reconheça a área total do dedo, como mostrado na figura:

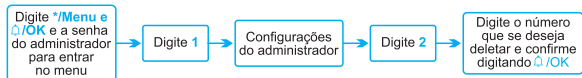


# Configurando a Fechadura

– Para cadastrar uma TAG, basta aproximá-la entre os números 5 e 8 presente no teclado numérico.

– Após cadastro do administrador, pressione **\*/Menu** para retornar.

## Deletar o administrador

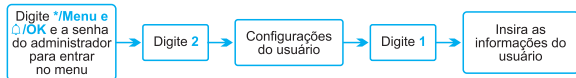


– É possível cadastrar até 9 métodos de desbloqueio para o administrador somando senhas, impressões digitais e TAGs. Cada um deles recebe uma numeração, de forma que o primeiro método é o 001 e assim por diante.

– Para deletar algum método de desbloqueio do administrador, acesse o menu para deletar o administrador e em seguida digite o número correspondente ao método de desbloqueio que se deseja deletar.

– **Atenção:** a senha número 001, ou seja, a primeira senha cadastrada para o administrador, não pode ser deletada, a menos que se restaure os dados de fábrica.

## Configurar demais usuários



– Para cadastrar uma senha numérica, basta digitar uma sequência de números que deve ser de no mínimo 6 dígitos e no máximo 8 dígitos. Digite **↵/OK** para confirmar a senha escolhida. O sistema pedirá para inserir a senha novamente para que ela seja validada.

– Para cadastrar uma impressão digital, basta posicionar o dedo no leitor presente na maçaneta. O sistema pedirá para posicionar o dedo 5 vezes para que a impressão digital seja validada. Para garantir que a impressão digital seja reconhecida facilmente, posicione o mesmo dedo em posições diferentes, de forma que o sistema reconheça a área total do dedo, como mostrado na figura:

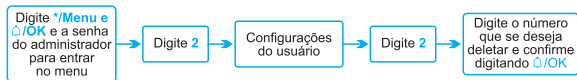


# Configurando a Fechadura

- Para cadastrar uma TAG, basta aproximá-la entre os números 5 e 8 presente no teclado numérico.

- Após cadastro do usuário, pressione \*/Menu para retornar.

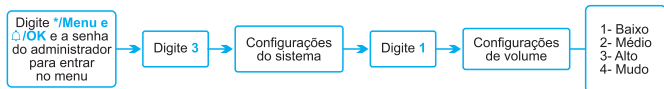
## Deletar usuários



- É possível cadastrar até 241 métodos de desbloqueio para os usuários comuns somando senhas, impressões digitais e TAGs. Cada um deles recebe uma numeração, de forma que o primeiro método de desbloqueio cadastrado para usuários comuns é o 010, o segundo método é o 011 e assim por diante.

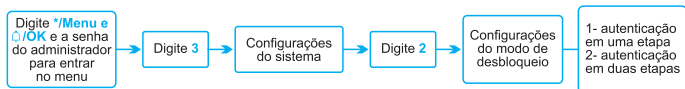
- Para deletar usuários, acesse esta opção no menu e, em seguida, escolha a opção 1 para deletar por número ou 2 para deletar todos os usuários cadastrados de uma só vez. Confirme pressionando a tecla OK.

## Volume



- Selecione o nível de volume desejado, digitando o número correspondente ao volume desejado: 1- Baixo, 2- Médio, 3- Alto, 4- Mudo

## Verificação em duas etapas



- Quando a autenticação em 2 etapas está ativada, é necessário inserir dois métodos de desbloqueio válidos para abrir a porta, como por exemplo, uma senha e uma impressão digital.

# Configurando a Fechadura

- Por padrão, o desbloqueio da porta ocorre com a introdução de apenas 1 método de desbloqueio. Para ativar a autenticação em 2 etapas, entre no menu de configurações, na opção configuração do modo de desbloqueio e digite 2 para ativar. Para desativar, pressione 1.

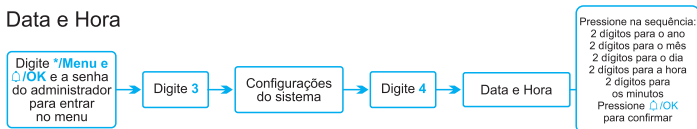
- Somente é possível configurar o desbloqueio em 2 etapas para usuários comuns.

## Seleção do Idioma

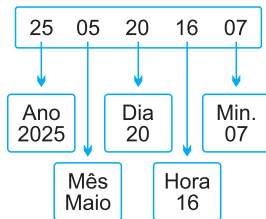


- No menu de seleção do idioma, pressione o número correspondente ao idioma que se deseja selecionar.

## Data e Hora



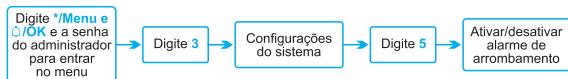
- No menu de configuração de data e hora digite na sequência 2 dígitos de acordo com as informações de ano, mês, dia, hora e minutos como no exemplo abaixo:



# Configurando a Fechadura

- A data e hora precisam ser reconfiguradas após desligamento ou troca das baterias.
- Quando a fechadura é conectada ao aplicativo, a data e hora são atualizadas automaticamente, não sendo necessário inserir manualmente.

## Alarme de Arrombamento

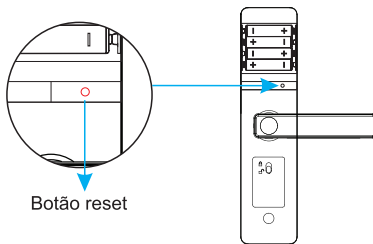


- Quando esta opção estiver ativada, a fechadura emitirá um alarme sonoro caso o painel A seja removido da porta de forma forçada. Por padrão de fábrica, o alarme vem desativado, sendo necessário habilitá-lo nas configurações, caso desejado.

## Restauração de Fábrica



- Acesse o menu de restauração de fábrica e digite ⏏/OK para confirmar ou \*/Menu para retornar.
- A fechadura também possui um botão reset através do qual é possível restaurar as configurações de fábrica, como mostrado na imagem. Basta abrir a tampa de proteção das pilhas e pressionar o botão reset por cerca de 6 segundos para restaurar as configurações de fábrica.



# Configurando a Fechadura

- **Aviso:** quando a fechadura é restaurada, todas as informações e senhas são excluídas e é necessário fazer o cadastro de administradores e usuários novamente.

## Informações importantes:

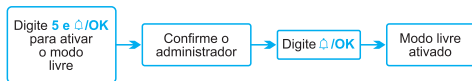
- Se a senha incorreta ou outro método de desbloqueio for inserido 5 vezes, a fechadura entra em modo de segurança, sendo necessário esperar 90 segundos para que se possa fazer outra tentativa ou utilizar a chave mecânica para abrir a porta.

- Quando a tensão das pilhas chegar a 4,8V, a fechadura emitirá um aviso para que as baterias sejam substituídas. Ainda será possível abrir a porta, porém é recomendado que as pilhas sejam substituídas o mais rápido possível antes que as pilhas acabem.

- Utilize pilhas alcalinas AA novas de 1,5V e de boa qualidade. Não misture pilhas novas e usadas.

## Operações rápidas:

- É possível ativar o modo livre da fechadura para que a porta fique sempre aberta, a menos que alguém a feche manualmente. Esta função é interessante em momentos em que é necessário manter a porta aberta por mais tempo do que o normal. Para isto, pressione 5 e  $\hat{=}$ /OK no painel da fechadura. Será necessário confirmar o usuário administrador. **Para desabilitar o modo livre, insira uma senha, impressão digital ou TAG do administrador.**



## Registro de Desbloqueio



- Nesta opção, é possível ouvir o histórico de abertura da fechadura e os métodos de desbloqueio utilizados. Essas informações também podem ser visualizadas pelo aplicativo.

# Configurando a Fechadura

Para mais informações, acesse os QR Code abaixo:



Acesse nosso site!  
[qualitronix.com.br](http://qualitronix.com.br)



Baixe o app  
**QualiHome** aqui!

Compatível também com:

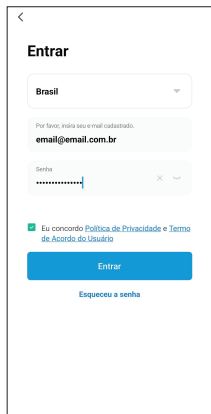
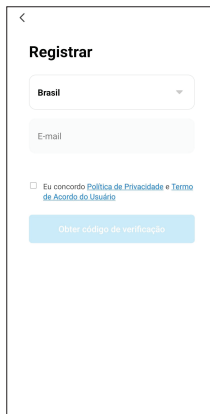
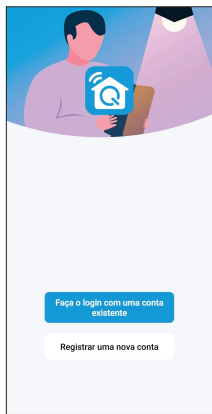


# Uso com App QualiHome

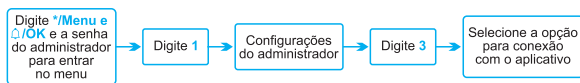
Baixe o aplicativo QualiHome, disponível na Play Store e App Store, ou escaneie o QR Code abaixo:



Crie seu login e senha no aplicativo:

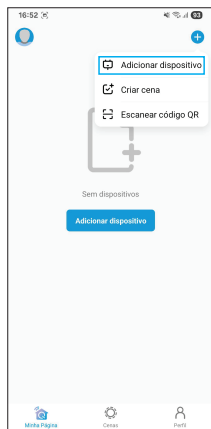
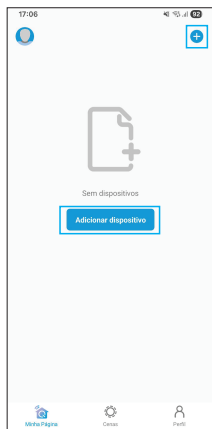


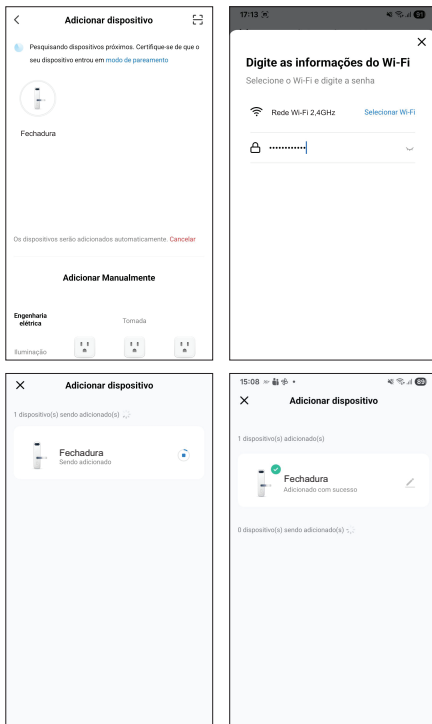
Na fechadura, acesse o menu do administrador e vá para a opção de pareamento com o aplicativo. As etapas estão descritas abaixo:



No aplicativo, clique no ícone **+** e em **Adicionar dispositivo** ou somente em **Adicionar dispositivo**, como mostrado na imagem abaixo. O aplicativo irá buscar por dispositivos próximos. Certifique-se de que o Bluetooth e o Wi-Fi do smartphone estejam ligados.

O ícone da fechadura aparecerá na tela do aplicativo. Clique no ícone da fechadura e adicione as informações do Wi-Fi. A fechadura precisa ser conectada a uma rede Wi-Fi de 2,4GHz. A fechadura será adicionada pelo aplicativo. Clique em **concluído** e o aplicativo será direcionado para a tela de gerenciamento da fechadura.





Conectada ao aplicativo, a fechadura permite acessar as seguintes funções:

- 1- Visualizar o histórico de acionamento da fechadura
- 2- Gerenciamento de membros da família
- 3- Senhas temporárias, de forma que é possível definir senhas com limite de tempo definido e senhas de uso único
- 4- Campanha, de forma que quando a campanha é acionada na fechadura, uma solicitação de abertura é requerida no aplicativo

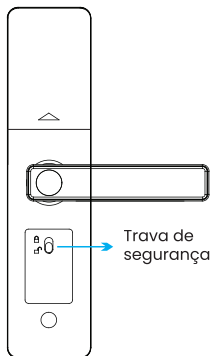
# Outras Funções na Fechadura

1- Senha Disfarçada: Para evitar que outras pessoas descubram a senha inserida no teclado, pode-se inserir dígitos aleatórios, desde que a senha correta seja inserida corretamente juntamente com os dígitos aleatórios. Podem ser inseridos até 26 dígitos, incluindo a senha.

Exemplo: se a senha cadastrada for 123456.



2- A fechadura possui uma trava de segurança que, quando acionada, não permite que a fechadura seja desbloqueada por usuários comuns, mesmo que eles sejam cadastrados. Apenas administradores poderão desbloquear a fechadura pelo lado de fora.



# Período de Garantia

O período de garantia é de 02 (dois) anos contra defeitos de fabricação (com apresentação da nota fiscal) e estará automaticamente cancelado, se o produto não for utilizado para o fim a que se destina, se na instalação ou uso não forem observadas as especificações e recomendações do fabricante, se ele estiver operando em regime de sobrecarga, se estiver danificado, sofrer alterações, modificações e consertos efetuados por pessoal não autorizado.

## Suporte Técnico:

Para suporte técnico, entre em contato conosco através dos seguintes canais:

Telefone: +55 (35) 3471-3300

E-mail: [suporte@qualitronix.com.br](mailto:suporte@qualitronix.com.br)

Site: [www.qualitronix.com.br/contato](http://www.qualitronix.com.br/contato)

Horário de atendimento: De segunda a sexta-feira, das 8h às 18h.



Acesse nosso site!  
[qualitronix.com.br](http://qualitronix.com.br)

Siga-nos nas redes sociais!

 [qualitronixtecnologia](#)

# Descripción


**Nombre del producto:** Cerradura Digital Smart de Empotrar

**Modelos:** 0301003PT - Brillante y 0301008PT - Mate

La Cerradura Digital Smart de Empotrar es compatible con puertas de metal o madera con espesores de 30 mm a 80 mm.

Es compatible con las aplicaciones QualiHome, Tuya y SmartLife, lo que permite gestionar la cerradura de forma remota desde el smartphone, brindando comodidad y seguridad para tu hogar.

## Especificaciones Técnicas:

Función	Descripción	Observación
Métodos de desbloqueo	Huella digital, contraseña numérica, TAGs, llave y aplicación	-
Límite de usuarios	250	Incluyendo administradores y usuarios
Huella digital	50	Al momento del registro, se debe posicionar el dedo en el lector 5 veces para su validación.
Contraseña	100	Al momento del registro, se debe ingresar la contraseña deseada, de 6 a 8 dígitos, y confirmar presionando  /OK
TAG	100	Admite TAGs IC de 13,56MHz
Contraseña disfrazada	26	Puede introducirse hasta 26 números siempre que la contraseña correcta esté entre los números aleatorios digitados. Esta función es útil para evitar que otras personas descubran la contraseña
Idioma	Portugués, Inglés y Español	-

Función	Descripción	Observación
Alarma de batería baja	4,8 ± 0,2V	<p>Cuando la tensión de las pilas sea inferior a 4,8V, una luz roja parpadeará en el panel de la cerradura y se emitirá una alerta sonora, indicando que las pilas están bajas y deben ser reemplazadas. Aún será posible utilizarla cerradura en esta condición por aproximadamente 100 activaciones antes de que las pilas se agoten por completo; sin embargo, se recomienda realizar el reemplazo lo antes posible para evitar el apagado total del equipo.</p>
Corriente en reposo	< 50uA	-
Corriente dinámica	< 250mA	-
Alimentación	4 pilas AA de 1,5V	<p>Considerando pilas alcalinas nuevas. No utilizar pilas recargables, ya que su tensión es más baja, de 1,2V</p>
Tensión de alimentación	5VCC	Puerto USB tipo C para carga de emergencia.
Temperatura de operación	-25°C~+65°C	-
Alarma de seguridad	Se puede activar o desactivar la alarma en la configuración.	Si está activada, la alarma se dispara y suena durante 60 segundos al detectar un intento de forzar la cerradura.
Bloqueo por contraseña incorrecta	5 intentos fallidos de apertura dentro de 5 minutos	La cerradura queda bloqueada durante 90 segundos.

## Cuidados y Orientaciones:

1- Instale la cerradura únicamente en un lugar cubierto;

2- La clasificación de impermeabilidad de esta cerradura es IP53, lo que significa que es resistente al polvo y a las salpicaduras de agua. No instale la cerradura en lugares expuestos a la lluvia. Preste atención al uso y al mantenimiento diarios.

3- Utilice pilas alcalinas AA de 1,5 V nuevas para alimentar la cerradura. Al oír la alarma de batería baja, reemplace las pilas inmediatamente. No mezcle pilas nuevas con usadas ni utilice diferentes tipos de pilas.

4- Para su seguridad, registre al menos 1 método de desbloqueo para el administrador que puede ser contraseñas, huellas digitales o TAGs de proximidad inmediatamente después de instalar la cerradura. De lo contrario, la cerradura podrá desbloquearse con cualquier huella digital, TAG o cualquier contraseña de 6 dígitos. Se pueden registrar hasta 9 métodos de desbloqueo para el administrador, sumando contraseñas, TAGs o huellas digitales.

5- Esta cerradura cuenta con llave mecánica para el desbloqueo manual. Guárdela en un lugar seguro para que siempre esté lista para su uso.

6- Seleccione una red Wi-Fi de 2,4 GHz para emparejar la cerradura con la aplicación QualiHome, Tuya o SmartLife.

7- La primera contraseña establecida para el administrador no podrá eliminarse, a menos que se restablezcan los datos de fábrica.

8- La contraseña debe tener un mínimo de 6 dígitos y un máximo de 8 dígitos.

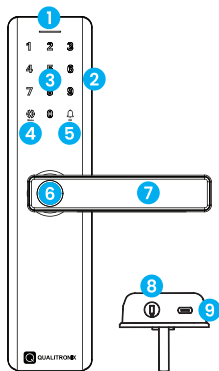
9- La autenticación en dos pasos solo es válida para los usuarios comunes. Los administradores no están restringidos por el método de autenticación en dos pasos.

10- Este producto está homologado por la Anatel, de acuerdo con los procedimientos regulados para la evaluación de la conformidad de productos de telecomunicaciones y cumple con los requisitos técnicos aplicables.

Para más información, consulte el sitio web de Anatel: <https://www.gov.br/anatel/pt-br>  
Este equipo no tiene derecho a protección contra interferencias perjudiciales y no puede causar interferencias en sistemas debidamente autorizados.

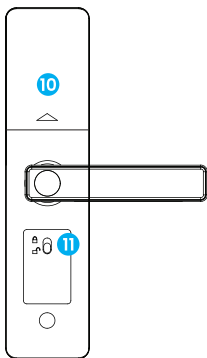
# Visión General de la Cerradura

Panel A



- 1 Luz de aviso
- 2 Teclado digital
- 3 Lector de TAG - Coloque la TAG entre los números 5 y 8
- 4 Menú
- 5 Timbre / OK
- 6 Biometría
- 7 Manija
- 8 Entrada de llave de emergencia
- 9 USB-C para carga

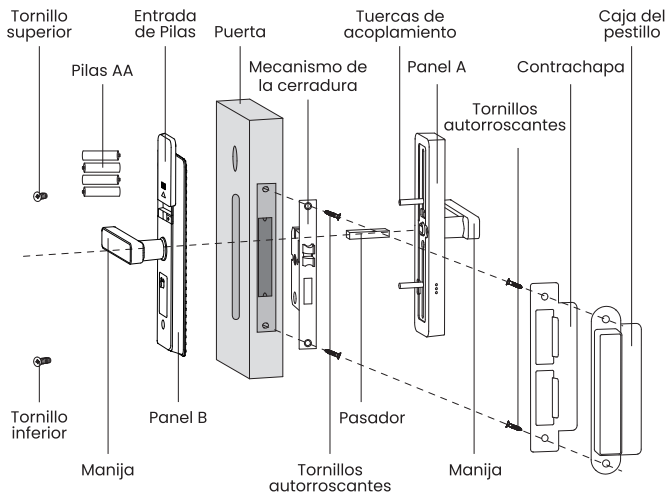
Panel B



- 10 Compartimento de las pilas
- 11 Cerrojo de seguridad interna

Quando se active el cerrojo de seguridad, solo el administrador registrado podrá abrir la puerta desde el exterior.

# Esquema de Montaje



## Contenido del Embalaje

- 1 Panel A: para el lado externo de la puerta
- 1 Panel B: para el lado interno de la puerta
- 1 Mecanismo de la cerradura
- 1 Contrachapa
- 1 Caja del pestillo
- 2 Llaves mecánicas
- 4 TAGs llavero
- 2 TAGs adhesivas
- 1 Pasador de 65 mm
- 1 Pasador de 80 mm
- 1 Pasador de 100 mm
- 2 Tuercas de acoplamiento de 28 mm

# Esquema de Montaje

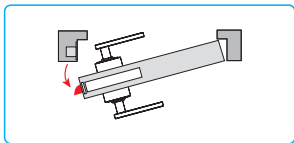
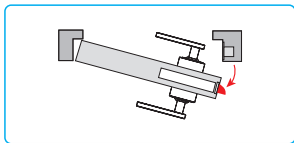
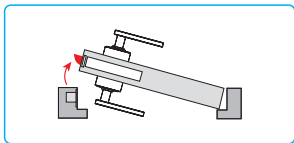
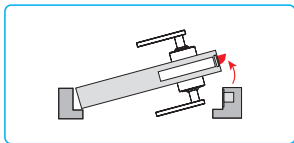
- 2 Tuercas de acoplamiento de 40 mm
- 2 Tuercas de acoplamiento de 50 mm
- 1 Tornillo de 25 mm
- 1 Tornillo de 35 mm
- 1 Tornillo de 40mm
- 1 Tornillo de 50mm
- 4 Tornillos autorroscantes de 18cm
- 1 Manual del usuario
- 1 Plantilla de perforación

## Relación de Uso de los Accesorios de Instalación

Espesor de la Puerta	Pasador	Tornillo Superior	Tornillo Inferior	Tuerca de acoplamiento
30~45mm	65mm	25mm	35mm	2 x 28mm
46~62mm	80mm	35mm	40mm	2 x 40mm
63~80mm	100mm	40mm	50mm	2 x 50mm

## Posibilidades de Instalación

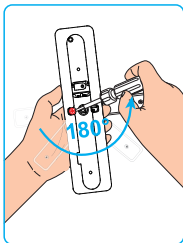
Puede instalarse en dirección izquierda o derecha y en puertas que se abren hacia el interior o hacia el exterior del ambiente, gracias al pestillo y a la manija reversibles.



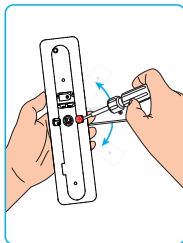
# Esquema de Montaje

## Reversión del Sentido de la Manija

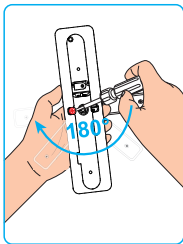
El sentido de la manija de la cerradura puede invertirse, si es necesario. Para hacerlo, siga los pasos que se indican a continuación:



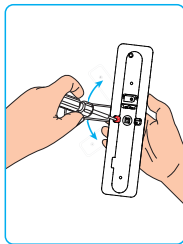
Retire el tornillo en la parte interna del Panel A y gire la manija 180°.



Vuelva a colocar el tornillo después del ajuste y verifique que la manija se mueva suavemente.



Retire el tornillo de la manija en el Panel B y gire la manija 180°, de modo que quede igual al Panel A.

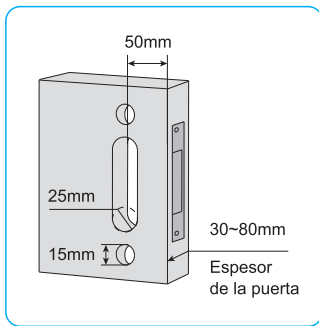


Vuelva a colocar el tornillo después del ajuste y verifique que la manija se mueva suavemente.

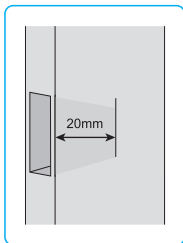
# Esquema de Montaje

## Dimensiones de la puerta y orificios necesarios

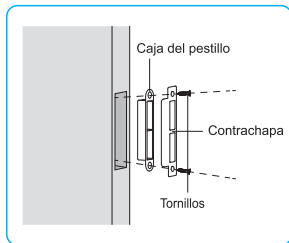
El espesor de la puerta para la instalación de la cerradura debe ser de 30 a 80 mm. La perforación se ejemplifica a continuación:



## Instalación del Marco



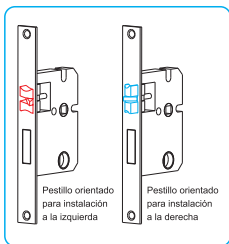
Realice un orificio en el marco de la puerta con una profundidad mínima de 20 mm para el encastre de la caja del pestillo.



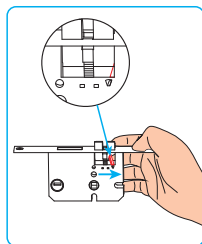
Encastre la caja del pestillo y la contrachapa, y fíjelas al marco utilizando 2 tornillos con punta.

# Esquema de Montaje

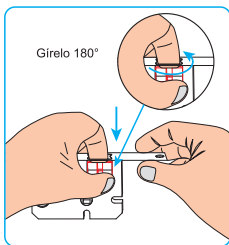
## Ajuste del pestillo



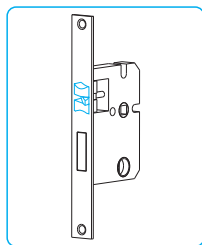
Observe la dirección de apertura de la puerta. De fábrica, el pestillo de la cerradura estará orientado para instalación a la derecha.



Para invertir el sentido del pestillo, desplace la traba metálica de la parte interna del pestillo hacia arriba.

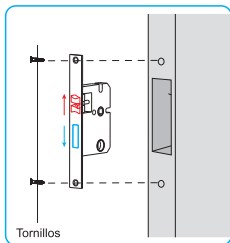


Empuje el pestillo hacia abajo y gírelo 180°, de modo que quede en la posición correcta para la instalación.

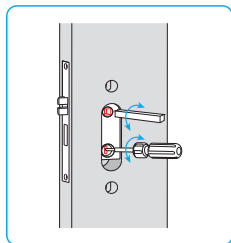


Suelte el pestillo y verifique que se mueva hacia arriba y hacia abajo suavemente.

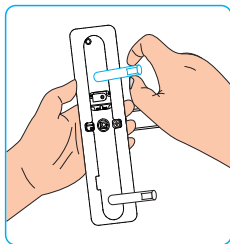
# Instalación de la Cerradura



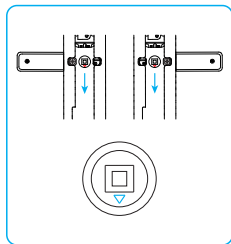
Encaje el cuerpo de la cerradura en la puerta y fíjelo utilizando dos tornillos con punta.



Con la ayuda del pasador que acompaña el kit y un destornillador, verifique que los mecanismos internos de los orificios se muevan suavemente, como se muestra en la imagen.

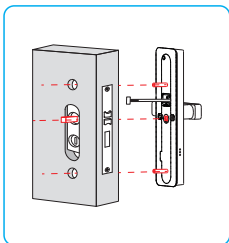


Fije las tuercas de acoplamiento en los tornillos ubicados en la parte trasera del Panel A de la cerradura. Observe el tamaño correcto de las tuercas de acoplamiento y los tornillos adecuados en la **tabela Relación de Uso de los Accesorios de Instalación**, que se encuentra en la **página 33**.

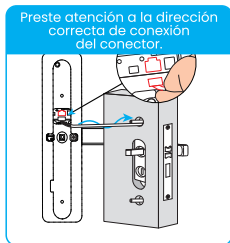


Asegúrese de que la flecha presente en el orificio para la inserción del pasador esté orientada hacia abajo.

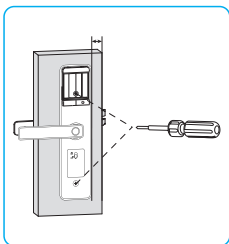
# Instalación de la Cerradura



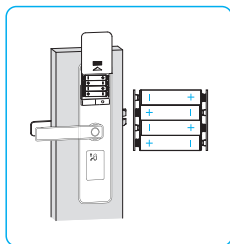
Inserte el pasador en el orificio del cuerpo de la cerradura y coloque el Panel A en los orificios de la puerta, pasando con cuidado el cable a través del orificio.



Conecte el cable al conector del Panel B de la cerradura, en la parte interna de la puerta. Preste atención a la dirección correcta de encastre.



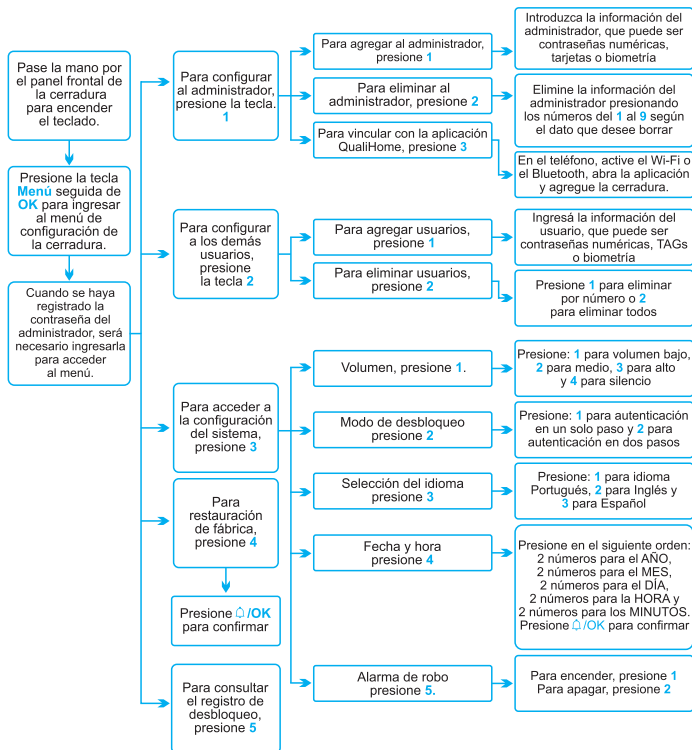
Coloque el Panel B en la puerta y fíjelo utilizando los dos tornillos.



Utilice 4 pilas AA de 1,5 V y coloque la tapa de protección de las pilas. Preste atención a la polaridad correcta de las pilas.

# Configurando la Cerradura

## Diagrama de funciones



# Configurando la Cerradura

## Funciones

- La tecla **\*/Menú** del teclado de la cerradura se utiliza para entrar en el menú y para volver o salir de una función en el menú.
- La tecla **△/OK** del teclado de la cerradura también se utiliza para entrar en el menú y confirmar una función en el menú. Fuera del menú, esta tecla acciona el timbre de la cerradura.

## Configurar al Administrador



- Antes de configurar al administrador, no se necesita ninguna contraseña para acceder al menú de la cerradura. Esto significa que cualquier persona podrá acceder a la cerradura. **Para su seguridad, registre al menos un usuario administrador.**
- Puede ingresar hasta 9 métodos de desbloqueo para el administrador, sumando contraseñas, TAGs y huellas digitales. Más de una persona puede registrarse como administrador. **(Atención: los métodos de desbloqueo del administrador permiten el acceso al menú de configuración, a diferencia de los usuarios comunes).**
- Para registrar una contraseña numérica, simplemente ingrese una secuencia de números que debe tener un mínimo de 6 dígitos y un máximo de 8 dígitos. Presione **△/OK** para confirmar la contraseña elegida. El sistema le pedirá que la ingrese nuevamente para validarla.
- Para registrar una huella digital, simplemente coloque el dedo en el lector ubicado en la manija. El sistema solicitará colocar el dedo 5 veces para que la huella digital sea validada. Para asegurar un reconocimiento fácil, coloque el mismo dedo en diferentes posiciones, de manera que el sistema reconozca toda el área del dedo, como se muestra en la figura:



# Configurando la Cerradura

- Para registrar una TAG, simplemente acérquela entre los números 5 y 8 del teclado numérico.
- Después de registrar al administrador, presione **\*/Menú** para volver.

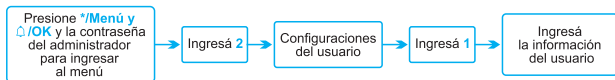
## Eliminar al administrador



- Es posible registrar hasta 9 métodos de desbloqueo para el administrador, incluyendo contraseñas, huellas digitales y TAGs. Cada método recibe una numeración, siendo el primer método el 001 y así sucesivamente.
- Para eliminar algún método de desbloqueo del administrador, accede al menú para eliminar al administrador y luego ingresá el número correspondiente al método de desbloqueo que querés borrar.

**Atención:** la contraseña número 001, es decir, la primera contraseña registrada para el administrador, no puede eliminarse, a menos que se restablezcan los datos de fábrica.

## Configurar a los demás usuarios



- Para registrar una contraseña numérica, basta con ingresar una secuencia de números que debe tener un mínimo de 6 dígitos y un máximo de 8 dígitos. Presione  $\Delta$ /OK para confirmarla contraseña elegida. El sistema pedirá ingresar la contraseña nuevamente para validarla.
- Para registrar una huella digital, basta con colocar el dedo en el lector ubicado en la manija. El sistema pedirá colocar el dedo 5 veces para que la huella digital sea validada. Para asegurar que la huella digital sea reconocida fácilmente, coloque el mismo dedo en diferentes posiciones, de modo que el sistema reconozca toda el área del dedo, como se muestra en la figura:

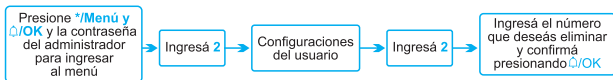


# Configurando la Cerradura

- Para registrar una TAG, simplemente acércala entre los números 5 y 8 presentes en el teclado numérico.

- Después de registrar al usuario, presione **\*/Menú** para volver.

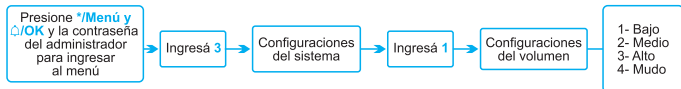
## Eliminar usuarios



- Es posible registrar hasta 241 métodos de desbloqueo para los usuarios comunes, sumando contraseñas, huellas digitales y TAGs. Cada uno de ellos recibe una numeración, de modo que el primer método de desbloqueo registrado para usuarios comunes es el 010, el segundo método es el 011 y así sucesivamente.

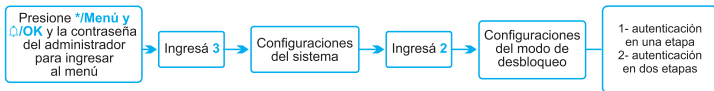
- Para eliminar usuarios, acceda a esta opción en el menú y luego elija la opción **1** para eliminar por número o la opción **2** para eliminar todos los usuarios registrados de una sola vez. Confirme presionando la tecla **OK**.

## Volumen



Seleccione el nivel de volumen deseado, ingresando el número correspondiente al volumen deseado: 1- Bajo, 2- Medio, 3- Alto, 4- Mudo

## Verificación en dos pasos



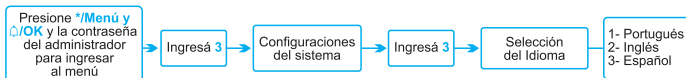
- Cuando la autenticación en 2 pasos está activada, es necesario ingresar dos métodos de desbloqueo válidos para abrir la puerta, por ejemplo, una contraseña y una huella digital.

# Configurando la Cerradura

- Por defecto, el desbloqueo de la puerta ocurre con la introducción de solo 1 método de desbloqueo. Para activar la autenticación en 2 pasos, ingresá al menú de configuraciones, en la opción configuración del modo de desbloqueo y escribí 2 para activar.

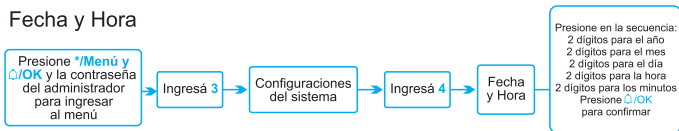
- Solo es posible configurar el desbloqueo en 2 pasos para usuarios comunes.

## Selección del Idioma

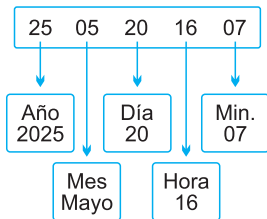


-En el menú de selección de idioma, presione el número correspondiente al idioma que desee seleccionar.

## Fecha y Hora



- En el menú de configuración de fecha y hora, ingrese en secuencia 2 dígitos de acuerdo con la información de año, mes, día, hora y minutos, como en el ejemplo a continuación:

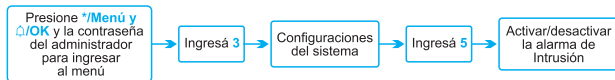


# Configurando la Cerradura

- La fecha y la hora deben ser reconfiguradas después de apagar el dispositivo o cambiar las pilas.

- Cuando la cerradura está conectada a la aplicación, la fecha y la hora se actualizan automáticamente, sin necesidad de ingresarlas manualmente.

## Alarma de Intrusión



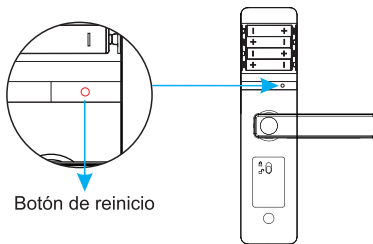
- Cuando esta opción esté activada, la cerradura emitirá una alarma sonora si el Panel A es retirado de la puerta de forma forzada. De fábrica, la alarma viene desactivada, por lo que es necesario habilitarla en la configuración, si se desea.

## Restauración de Fábrica



- Accede al menú de restauración de fábrica y presioná ⏏/OK para confirmar o \*/Menú para volver.

- La cerradura también cuenta con un botón de reinicio mediante el cual es posible restaurar las configuraciones de fábrica, como se muestra en la imagen. Solo es necesario abrir la tapa de protección de las pilas y mantener presionado el botón de reinicio durante unos 6 segundos para restaurar las configuraciones de fábrica.



# Configurando la Cerradura

- **Aviso:** cuando la cerradura es restaurada, toda la información y las contraseñas son eliminadas y es necesario volver a registrar a los administradores y usuarios.

## Información importante:

- Si se ingresa una contraseña incorrecta u otro método de desbloqueo 5 veces, la cerradura entra en modo de seguridad, siendo necesario esperar 90 segundos antes de poder realizar otro intento o utilizar la llave mecánica para abrir la puerta.
- Cuando la tensión de las pilas llegue a 4,8V, la cerradura emitirá una advertencia para que las baterías sean reemplazadas. Aún será posible abrir la puerta, pero se recomienda sustituir las pilas lo antes posible antes de que se agoten.
- Utilice pilas alcalinas AA nuevas de 1,5V y de buena calidad. No mezcle pilas nuevas con usadas.

## Operaciones rápidas:

- Es posible activar el modo libre de la cerradura para que la puerta permanezca siempre abierta, a menos que alguien la cierre manualmente. Esta función resulta útil en momento en que es necesario mantener la puerta abierta por más tiempo de lo habitual. Para esto, presione 5 y  $\Delta$ /OK en el panel de la cerradura. Será necesario confirmar el usuario administrador. Para desactivar el modo libre, ingrese una contraseña, una huella digital o la TAG del administrador.



## Registro de Desbloqueo



- En esta opción, es posible escuchar el historial de aperturas de la cerradura y los métodos de desbloqueo utilizados. Esta información también puede visualizarse a través de la aplicación.

# Configurando la Cerradura

Para más información, accede a los códigos QR que figuran a continuación:



¡Accede a nuestro sitio web!  
[qualitronix.com.br](http://qualitronix.com.br)

También compatible con:



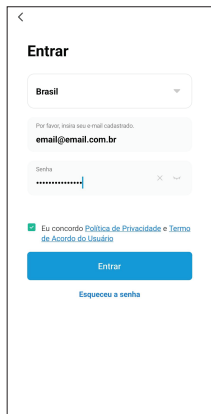
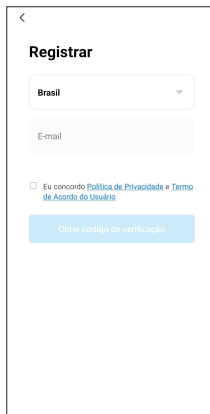
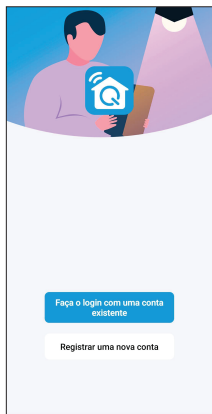
¡Descargá la app  
**QualiHome** acá!

# Uso con la App QualiHome

Descargue la aplicación QualiHome, disponible en Play Store y App Store, o escanee el código QR que aparece a continuación.



Cree su usuario y contraseña en la aplicación

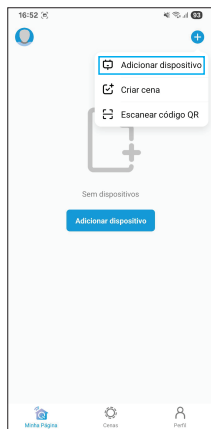
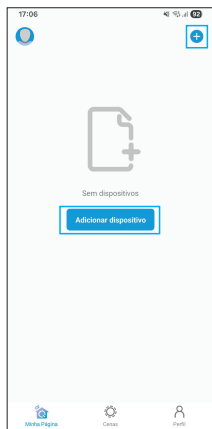


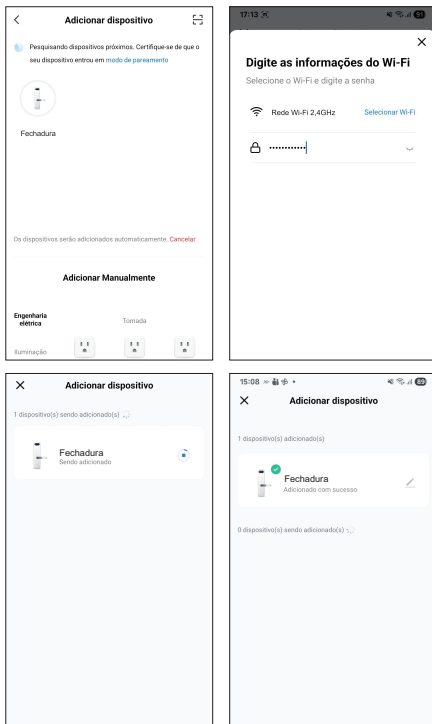
En la cerradura, acceda al menú del administrador y vaya a la opción de emparejamiento con la aplicación. Los pasos se describen a continuación:



En la aplicación, haga clic en el ícono + y en **Agregar dispositivo** o solo y **Agregar dispositivo**, como se muestra en la imagen a continuación. La aplicación buscará dispositivos cercanos. Asegúrese de que el Bluetooth y el Wi-Fi del teléfono inteligente estén activados.

El ícono de la cerradura aparecerá en la pantalla de la aplicación. Haga clic en el ícono de la cerradura y agregue la información de la red Wi-Fi. La cerradura debe conectarse a una red Wi-Fi de 2,4GHz. La cerradura se agregará mediante la aplicación. Haga clic en **finalizar** y la aplicación lo dirigirá a la pantalla de gestión de la cerradura.





Conectada a la aplicación, la cerradura permite acceder a las siguientes funciones:

- 1- Visualizar el historial de activación de la cerradura
- 2- Gestión de los miembros de la familia
- 3- Contraseñas temporales, que permiten definir contraseñas con un tiempo de validez determinado y contraseñas de un solo uso
- 4- Timbre, de modo que cuando se presiona el timbre en la cerradura, se envía una solicitud de apertura a la aplicación

# Otras Funciones en la Cerradura

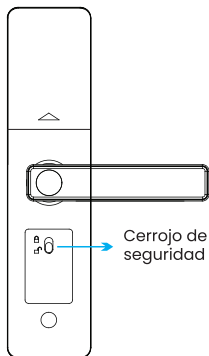
1- Contraseña disimulada: Para evitar que otras personas descubran la contraseña ingresada en el teclado, se pueden introducir dígitos aleatorios, siempre que la contraseña correcta se ingrese correctamente junto con los dígitos aleatorios. Se pueden ingresar hasta 26 dígitos, incluyendo la contraseña.

Ejemplo: si la contraseña es 123456.



2- La cerradura cuenta con un cerrojo de seguridad que, cuando está activado, no permite que la cerradura sea desbloqueada por usuarios comunes, incluso si están registrados.

Solo los administradores podrán desbloquear la cerradura desde el exterior



# Período de Garantía

El período de garantía es de 2 (dos) años contra defectos de fabricación (con la presentación de la factura) y se cancelará automáticamente si el producto no se utiliza para el fin previsto, si durante la instalación o el uso no se observan las especificaciones y recomendaciones del fabricante, si funciona en condiciones de sobrecarga o si sufre daños, alteraciones, modificaciones o reparaciones realizadas por personal no autorizado.

## Soporte Técnico:

Para soporte técnico, comunícate con nosotros a través de los siguientes canales:

Teléfono: +55 (35) 3471-3300

E-mail: [suporte@qualitronix.com.br](mailto:suporte@qualitronix.com.br)

Sitio web: [www.qualitronix.com.br/contato](http://www.qualitronix.com.br/contato)

Horario de atención: De lunes a viernes, de 8 a 18 h.



¡Accede a nuestro sitio web!

[qualitronix.com.br](http://qualitronix.com.br)

¡Seguinos en las redes sociales!

 [qualitronixtecnologia](#)